

<https://www.predif-asturias.org/>

ÍNDICE

CERMI ASTURIAS	1
PREDIF ESTATAL	1
Éxito del primer congreso de IA aplicada a la salud de las personas con discapacidad	1
Los "disminuidos" dejan de tener derechos en España	1
PREDIF ASTURIAS - Información relevante.....	2
PROGRAMA DE ORIENTACIÓN Y ASESORAMIENTO PARA LA AUTONOMÍA PERSONAL EN PERSONAS CON DISCAPACIDAD FÍSICA.....	3
PROGRAMA DE PISOS AUTÓNOMOS.....	4
SERVICIO INTEGRAL DE ASISTENCIA PERSONAL SIAP - PREDIF Asturias.....	5
PROGRAMA DE REHABILITACIÓN FUNCIONAL EN EL MEDIO RURAL	6
PROMOCIÓN DE LA ACCESIBILIDAD UNIVERSAL Y EL DISEÑO PARA TODOS EN EL ÁMBITO TURÍSTICO.....	8
INFORMACIÓN FACILITADA POR LAS ENTIDADES DE PREDIF ASTURIAS	9

PREDIF ESTATAL

PREDIF ES UNA ENTIDAD SIN ÁNIMO DE LUCRO DE ÁMBITO ESTATAL, DECLARADA DE UTILIDAD PÚBLICA, QUE REPRESENTA Y PROMUEVE ACCIONES A FAVOR DE CASI 100.000 PERSONAS CON DISCAPACIDAD FÍSICA.

Noticias de interés:

Éxito del primer congreso de IA aplicada a la salud de las personas con discapacidad

[» Éxito del primer congreso de IA aplicada a la salud de las personas con discapacidad - IMPULSA IGUALDAD](#)

El miércoles 13 de diciembre el Impact HUB de Prosperidad (Madrid) acogió el I **Congreso de Inteligencia Artificial y salud para las personas con discapacidad**, organizado por IMPULSA IGUALDAD. Durante la jornada se ha puesto de relieve la importancia de las aplicaciones sociosanitarias de la inteligencia artificial para mejorar la salud y calidad de vida de las personas con discapacidad.

La jornada comenzó con la presentación, en formato *pitch desk*, de seis proyectos que emplean las tecnologías inmersivas y de IA en el ámbito sanitario, especialmente enfocadas para personas con discapacidad.

Los "disminuidos" dejan de tener derechos en España

[» Los «disminuidos» dejan de tener derechos en España - IMPULSA IGUALDAD](#)

*IMPULSA IGUALDAD se suma a la celebración de las diferentes entidades del sector de la discapacidad que aplauden la **propuesta de modificación del artículo 49 de la Constitución Española, que eliminaría la palabra "disminuidos" para, en su lugar, emplear el término "personas con discapacidad", reclamación realizada desde hace casi veinte años por este movimiento social.***

Otras noticias aquí:

<https://www.predif.org/>

CERMI ASTURIAS

El **CERMI-Asturias** es exclusivamente una entidad de acción política de carácter representativo, que no sustituye ni anula la labor propia de las entidades asociadas, no llevando a cabo, por tanto, actividades de prestación o gestión de servicios y programas con incidencia directa entre las personas con discapacidad.

EL **OBJETIVO** PRINCIPAL DEL CERMI ASTURIAS ES ELEVAR EL GRADO DE INTEGRACIÓN SOCIAL DE LAS PERSONAS CON DISCAPACIDAD EN EL PRINCIPADO DE ASTURIAS. LA FEDERACIÓN PREDIF ASTURIAS ES MIEMBRO DEL CERMI ASTURIAS.

El CERMI-Asturias traslada ante los Poderes Públicos, los distintos agentes y operadores y la sociedad, mediante propuestas articuladas y contrastadas técnicamente, las necesidades y demandas del colectivo de la discapacidad, asumiendo su representación, convirtiéndose en interlocutor y referente del sector, para promover la plenitud de derechos, la no discriminación, la igualdad de oportunidades, y en general, la mejora de las condiciones de vida de los ciudadanos españoles con discapacidad y de sus familias.

Dentro del CERMI Asturias, hay varios grupos/comisiones técnicas: accesibilidad, sanidad, empleo, educación y de servicios sociales, constituidas por representantes y técnicos de las distintas entidades.

Página web CERMI Asturias:

<http://www.cermiasturias.org/>

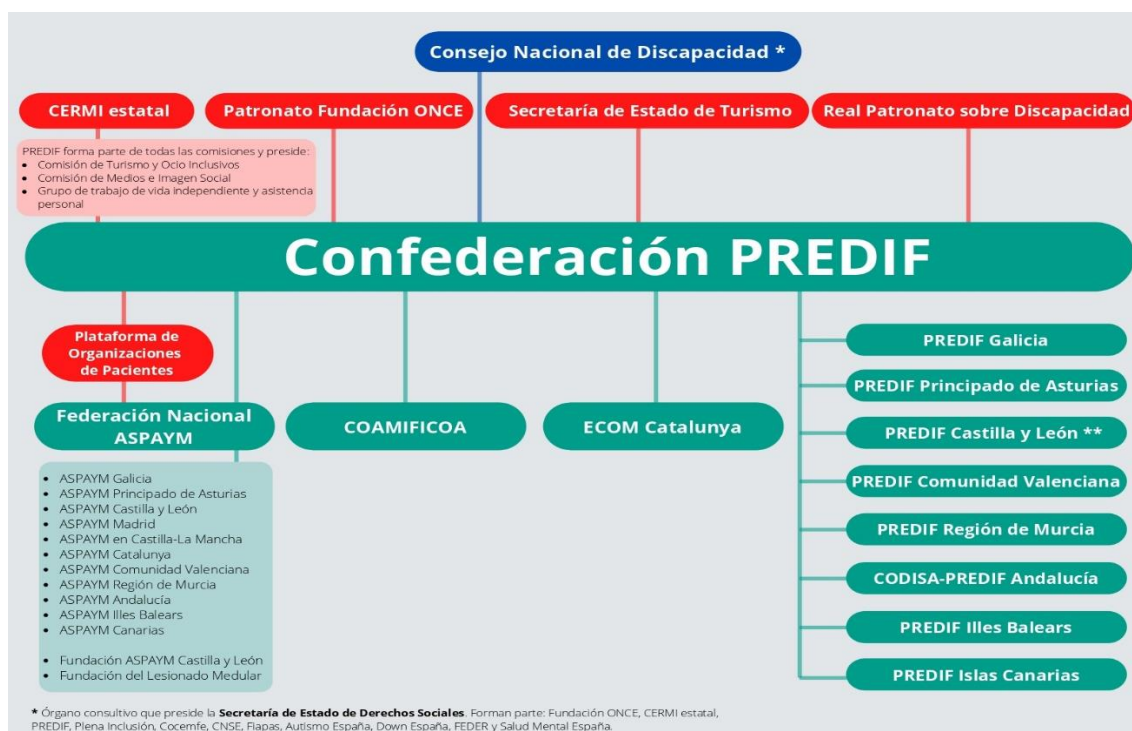
PREDIF ASTURIAS - Información relevante

La Federación PREDIF Asturias es una entidad sin ánimo de lucro, declarada de Utilidad Pública a fecha 13 de diciembre de 2022 y de ámbito de actuación autonómico, que representa a más de 1.300 personas con Discapacidad Física en el Principado de Asturias, y realiza programas a favor del colectivo de personas con discapacidad gravemente afectadas, de forma directa e indirecta, promoviendo acciones en beneficio de todo el colectivo.

Cuenta con una experiencia, a través de su Confederación Estatal PREDIF y de sus Asociaciones miembros, de más de 30 años de trabajo en el colectivo de personas con discapacidad.

La Federación PREDIF Asturias es integrante del CERMI Asturias.

PREDIF Asturias con fecha 10 de enero del 2023, recibe por resolución expresa la confirmación de estar inscrita en el Registro de Entidades de Voluntariado del Principado de Asturias con el número 154.



PROGRAMA DE ORIENTACIÓN Y ASESORAMIENTO PARA LA AUTONOMÍA PERSONAL EN PERSONAS CON DISCAPACIDAD FÍSICA

PREDIF Asturias está formada por varias entidades, y la función principal dentro de este programa está dirigida a, mantener en contacto permanente a todas las entidades miembros de PREDIF Asturias por medio de llamadas telefónicas (**Inés Pellico Alonso- Trabajadora Social – 684 62 91 01**), o por medio de correo electrónico (trabajosocial@predif-asturias.org), informando, asesorando y orientando en temáticas variadas: subvenciones y su tramitación, eventos, actividades culturales, de ocio y tiempo libre y todas aquellas consultas y orientaciones que las entidades nos hagan llegar relativas a la discapacidad física y/o pluridiscapacidad, empleando así una metodología de trabajo en red de tal forma que exista una coordinación entre todas ellas.

Además, desde este programa se lleva a cabo la preparación de toda la documentación necesaria para presentar proyectos/programas de la entidad ante convocatorias de subvenciones y también se elabora su correspondiente justificación. Incluyendo también la elaboración de documentación relativa a la entidad de PREDIF Asturias.

Se suben noticias a la web de PREDIF ASTURIAS. <https://www.predif-asturias.org/>

Información trasladada a lo largo de estos meses:

- Se envía a las entidades miembro de PREDIF la felicitación navideña de parte de todo el equipo técnico
- Se envía información a las entidades miembro de PREDIF de la jornada de la Universidad de Oviedo, celebrada por el Día de las Personas con Discapacidad.
- Se envía la resolución provisional de la Convocatoria de Subvenciones del Ayuntamiento de Oviedo
- Se envía información relativa a la participación en la oficina virtual, en el entorno del metaverso que esta desarrollando IMPULSA IGUALDAD
- Se envía información relativa a un cuestionario de cooperación e innovación asociativa que envía el CERMI, para que respondan a la encuesta y den difusión entre los distintos técnicos/gerentes de las entidades. El cuestionario toma como punto de partida el trabajo “Crear un futuro mejor para las personas y el planeta: una reflexión estratégica desde el movimiento asociativo de la discapacidad”.
- Se envía la resolución provisional del IRPF.
- Se envía información relativa a la Convocatoria del Plan de Asistencia Alimentaria de 2024 de la Fundación Alimerka.
- Se actualiza la dirección de la página web de la Asociación Cosa Nueva en nuestra página web (PREDIF Asturias)
- Se colabora con el área de rehabilitación de ASPAYM Oviedo para hacer difusión del programa de rehabilitación en el medio rural.



PROGRAMA DE PISOS AUTÓNOMOS

PREDIF ASTURIAS CONTINÚA CON EL PROYECTO DE PISOS AUTÓNOMOS FACILITANDO EL ACCESO A VIVIENDAS ACCESIBLES A PERSONAS CON DISCAPACIDAD

Gracias a la colaboración percibida por parte de la **Fundación Once y de la Consejería de Derechos Sociales y Bienestar**, continuamos con el Proyecto de Pisos Autónomos, el cual dio comienzo el 01 de septiembre de 2023.

Este proyecto constituye un objetivo novedoso ya que no existe un proyecto similar en el Principado de Asturias. A través de este, pretendemos apoyar a las personas con discapacidad física en su proceso de emancipación y consecución de su proyecto de vida independiente, proporcionándoles para ello, una asistencia personal que conlleve a la plena independencia, empoderamiento y autonomía. De esta forma, pretendemos conseguir que las personas con discapacidad que siempre han vivido en su entorno familiar y que quieren experimentar vivir de una forma independiente con apoyos, puedan acceder a una vivienda autónoma compartida.

Todavía disponemos de **2 plazas** en el piso por lo que queremos dar la oportunidad de acceder al piso accesible y compartido por personas con discapacidad en el Centro Intergeneracional de OVIDA, sito en la Calle Lena nº5, Oviedo, a una persona más.

Entre los requisitos para ser **beneficiario** de este proyecto se encuentran:

1. Tener el certificado de discapacidad y/o dependencia o estar en trámite
2. Tener una edad comprendida entre 18 y 65 años
3. Ubicación del piso en Oviedo, por lo que el beneficiario residiría en esta localidad
4. Tener capacidad de desenvolvimiento personal y social y de toma de decisiones, siendo importante tener un grado de autonomía que favorezca esta integración

En el piso se contará con el apoyo del servicio de Asistencia Personal **GRATUITO desde el 1 de septiembre 2023 hasta el 31 de diciembre del 2024**, que se organizará en función de las necesidades de los convivientes y del propio piso.

Durante el periodo de convivencia, desde PREDIF ASTURIAS, se realizará una labor de apoyo y asesoramiento, durante la convivencia y para la solicitud de la prestación económica de asistencia personal, a través del sistema de dependencia.

Las personas interesadas en inscribirse en este proyecto pueden hacerlo **contactando con la Trabajadora Social (Inés), en el 671 521 561, en horario de 9 a 14 horas, de lunes a viernes.**



SERVICIO INTEGRAL DE ASISTENCIA PERSONAL SIAP - PREDIF Asturias

PREDIF Asturias, continúa con el servicio de Asistencia Personal.

El Servicio de Asistencia Personal (SIAP): está vinculado a la prestación económica de asistencia personal, según la Ley 39/2.006 de Promoción de la Autonomía Personal y Atención a las Personas en Situación de Dependencia. Este servicio tiene como objetivo esencial el posibilitar, a través de la Asistencia Personal, que la persona con discapacidad y/o en situación de dependencia pueda llevar una vida independiente y autónoma, mediante la cobertura de todas aquellas acciones que la persona, por sus características no pueda realizar por ella misma, fomentando y promoviendo de esta forma su autonomía personal y su autodeterminación, por tanto, facilitando su permanencia en el entorno habitual.

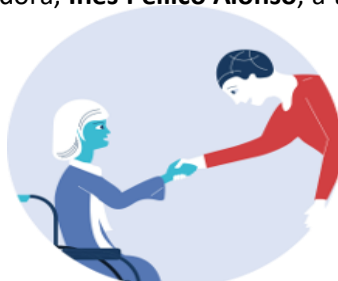
- **¿Cómo se puede acceder al servicio?** Disponemos de diversas vías de acceso; si tienes reconocido el grado de dependencia puedes hacerlo a través de la Prestación Económica de Asistencia Personal o, si todavía no tienes un grado de dependencia reconocido o tienes otra prestación/servicio asignado en tu PIA, puedes hacerlo de forma privada/subvencionada.
- **¿Qué requisitos debes cumplir?** Tener discapacidad y/o dependencia.
- **¿En qué tareas te puede ayudar un Asistente Personal?** Tareas del hogar, tareas personales, tareas de conducción, de acompañamiento, de apoyo en gestiones y de participación social.



Tenemos disponible en nuestra página web, un video sobre asistencia personal que explica muy bien en qué consiste este servicio. Podéis verlo en el link que aparece a continuación:

[PREDIF ASTURIAS - Servicio de Asistencia Personal \(predif-asturias.org\)](https://predif-asturias.org)

Os seguimos animando a que, si conocéis socios/a de nuestras asociaciones que necesiten este servicio, contactéis con la coordinadora, **Inés Pellico Alonso**, a través del teléfono **671 521 561** para ampliar información

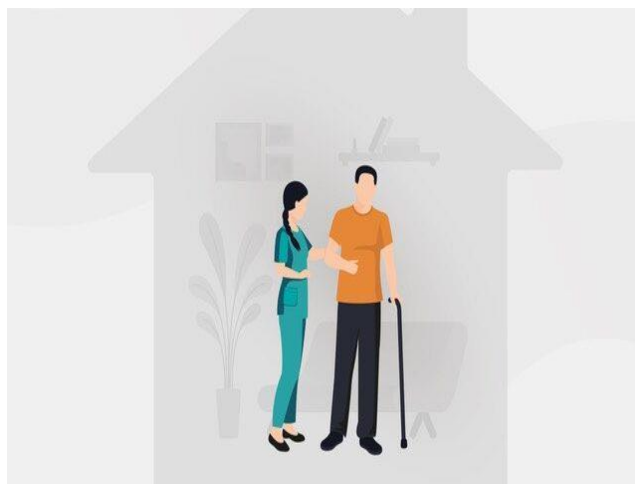


PROGRAMA DE REHABILITACIÓN FUNCIONAL EN EL MEDIO RURAL

La población rural encontrará gracias a PREDIF un servicio profesional de FISIOTERAPIA A DOMICILIO y a precios competitivos para mejorar su calidad de vida.

Las zonas de actuación en las que actualmente estamos ofreciendo el servicio de rehabilitación a domicilio, además de la zona del oriente y del occidente de Asturias son las siguientes:

-  **Carreño**
-  **Gozón**
-  **Corvera de Asturias**
-  **Llanera**
-  **Villaviciosa**
-  **Gijón**
-  **Ribera de arriba**
-  **Morcín**
-  **Riosa**
-  **Mieres**



- Con este programa damos respuesta a la necesidad de las personas con discapacidad severa que les sea imposible desplazarse a un centro especializado y alejado, dado el delicado estado de salud. En estos casos la rehabilitación es fundamental para no poner en riesgo su salud y prevenir un empeoramiento.

El fisioterapeuta se desplaza hasta el domicilio con los elementos necesarios y realizará semanalmente la terapia con una duración de 50-60 minutos, realizando siempre una valoración previa para adaptar el tratamiento más indicado, dada la necesidad urgente de estos pacientes.



La Fisioterapia en el Medio Rural Asturiano, tiene como objetivos:

- ✓ Favorecer la mejora de la calidad de la vida en el entorno rural de las personas con discapacidad física, pruridiscapacidad y personas mayores para un envejecimiento activo y saludable de núcleos rurales, frenando o retrasando la evolución de patologías crónicas y **previniendo futuras situaciones de dependencia**, previniendo complicaciones, y mejorando su autonomía personal y calidad de vida.
- ✓ Evitar en la medida de lo posible, o **retrasar en el tiempo, una intervención quirúrgica** (prótesis, operaciones de columna, problemas circulatorios, etc.), e incluso que los habitantes de estos núcleos rurales puedan degenerar en una situación de dependencia problemática no sólo para el usuario sino para las familias y para los servicios sociales que tendrán que buscar soluciones a esta situación de las personas mayores en el medio rural.

BENEFICIARIOS:

En mayor parte va dirigido a personas con discapacidad física, y pluridiscapacidad pero también con el fin de prevenir futuras discapacidades junto a personas que presentan diferentes tipos de lesiones: mayoritariamente, limitaciones funcionales, con dolor musculoesquelético y afectaciones de tipo neurológico, así como afectaciones concretas derivadas de lesiones medulares y neurológicas (ICTUS, Lesión medular, TCE, PC, esclerosis múltiple, (hernias, artrosis, etc.), problemas circulatorios, falta de movilidad, problemas musculares, fibromialgia) entre otras patologías, podrá ser tratada por fisioterapeutas titulados.

El fisioterapeuta será el encargado de realizar la terapia en el propio domicilio del usuario, pudiendo así llegar a zonas rurales en las que personas con discapacidad les sea difícil desplazarse a un centro especializado.

DOCUMENTACION ADJUNTAR: (PRECIO SUBVENCIONADO)

- INFORMES MÉDICOS RECIENTES.
- ACREDITACIÓN DE SOCIO/A ENTIDADES DE PREDIF.
- FOTOCOPIA CERTIFICADA DE DISCAPACIDAD Y/O RESOLUCIÓN DE DEPENDENCIA. (SESIONES SUBVENCIONADAS).
- N ° CUENTA BANCARIA (SESIONES DE FISIOTERAPIA)

TARIFAS

FISIOTERAPIA
SUBVENCIONADA.....**16€/ SESIÓN.**
FISIOTERAPIA NO
SUBVENCIONADA **37€/SESIÓN.**



INFORMACIÓN FACILITADA POR LAS ENTIDADES DE PREDIF ASTURIAS

ASOCIACIÓN DE PERSONAS CON LESIÓN MEDULAR Y OTRAS DISCAPACIDADES FÍSICAS ASPAYM PRINCIPADO DE ASTURIAS.

Avda. Roma, 8 - Bajo,
33011, Oviedo
Tfno: 985 244 253
Email: aspaym@aspaym-asturias.es

Si necesitáis poneros en contacto con la Asociación, podéis hacerlo a través del Tfno.: 985 244 253 - Email: aspaym@aspaym-asturias.es. Horario de 08:00 a 15:00 h de lunes a viernes. Cita previa: Nerea Suárez Sanjurjo – Trabajadora Social. Avda. Roma, 8 – bajo (Oviedo).

Tfn: 985 244 253 (extension 1) - 671 521 968; email: areasocial@aspaym-asturias.es

La comunicación a través de las nuevas tecnologías es un reto y un presente para todas las entidades, por ello disponemos de nuestra web actualizada a la cual se accede de manera práctica y sencilla.

<https://www.aspaym-asturias.es/>

ACTIVIDADES:

- **CONSTRUYENDO SALUD:**

SERVICIOS Y TERAPIAS PARA LA AUTONOMÍA PERSONAL A PERSONAS CON LESIÓN MEDULAR Y OTRAS DISCAPACIDADES FÍSICAS:

Una de las principales líneas de trabajo y como seña de identidad de la asociación es la **REHABILITACIÓN.**

Se trabaja de forma multidisciplinar entre fisioterapeutas, logopeda, entrenadores personales y psicóloga con el objetivo de mejorar la calidad de vida de los usuarios, así como frenar y retrasar la evolución de las patologías crónicas, a través de los diferentes servicios que os indicamos más adelante.

- **Servicios y Terapias:**

➤ **FISIOTERAPIA:**

Dependiendo de la patología a tratar y de cada caso particular se incluye una valoración, prevención y tratamiento rehabilitador, atendiendo a personas con y sin discapacidad.

La rehabilitación que se ofrece esta específicamente orientada al mantenimiento y mejora de la autonomía funcional, mejorando su calidad de vida, reeducando la marcha, dando mayor

estabilidad, ayudando a reducir la espasticidad, el dolor, al igual que las sobre cargas musculares, así mismo mejorara la movilidad de cada usuario para las trasferencias y el manejo de su silla de ruedas mejorando la autoestima y la autopercepción de bienestar, como forma de prevenir empeoramientos, para evitar en lo posible futuros ingresos hospitalarios derivados de procesos crónicos.

Las sesiones de fisioterapia tienen una duración de hora y media. Contamos con equipamiento en electroterapia de última generación y con la posibilidad de transporte adaptado para acudir al tratamiento.

(Sesiones de 90 minutos aprox: 28€/ sesión socio fuera del programa de subvencionado y 35€/ sesión con transporte adaptado)



➤ **LOGOPEDIA:**

El servicio de logopedia se centra en aquellos problemas de comunicación, habla y lenguaje que puedan presentar los usuarios, así como la intervención en trastornos de la deglución.

Se realizará una entrevista y valoración de las necesidades del paciente para planificar una intervención lo más individualizada posible.

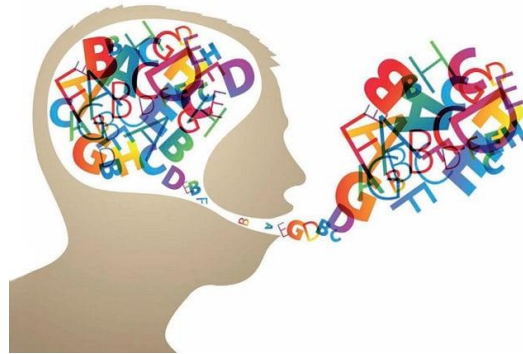
La duración de tratamiento es de media hora de terapia individual y es dada por nuestra Logopeda.

El servicio de Logopedia se centra en:

- Rehabilitación de las alteraciones de:
 - Habla: Disastrias, parálisis facial, disglosias...
 - Lenguaje: Afasias, disfasias...
 - Voz: Disfonías.
- Rehabilitación miofuncional y orofacial.
- Intervención en alimentación adaptada para pacientes con Disfagia y pautas en reeducación de la nutrición y la deglución.
- Rehabilitación en problemas de la lectoescritura.

- Rehabilitación en alteraciones derivadas de accidente cerebro vascular, tumor craneoencefálico y deterioro cognitivo: Parálisis facial, Alzheimer, Parkinson, ELA, Esclerosis múltiple...
- Implementación de Sistemas Alternativos y Aumentativos de la Comunicación.

(10€/ sesión - 6€/ sesión si hay subvención)



➤ ENTRENAMIENTOS PERSONALES Y GIMNASIA ABDOMINAL HIPOPRESIVA:

Ejercicios guiados y actividades dirigidas, siendo la atención lo más individualizada posible para el aprovechamiento óptimo.

Tras un conocimiento previo de las características del usuario, se planifica un programa de actividad física con una dosis de ejercicio adaptada a sus necesidades según su patología o discapacidad y sus objetivos a lograr, así evitaremos la aparición rápida de fatiga neuromuscular y cognitiva, así como el aprendizaje de nuevos patrones motores.

La gimnasia abdominal hipopresiva se realiza bajo la supervisión de un fisioterapeuta especializado. Son ejercicios posturales que ejecutados de manera correcta activan de forma refleja la faja abdominal y el suelo pélvico para fortalecer y reprogramar las fibras musculares, devolviendo a la faja abdominal y al suelo pélvico su función para contener correctamente órganos y vísceras.

Evitamos así todo tipo de hernias, caídas de órganos e incontinencias urinarias, entre otras muchas patologías.

(Sesiones de 40 minutos: 11€/ sesión individual)



➤ YOGA ADAPTADO:

Adaptación de la clase de yoga a personas con movilidad reducida y/o limitaciones físicas.

Un yoga inclusivo para que todos, sea cual sea su edad, su morfología, su singularidad, puedan beneficiarse plenamente de esta práctica. Ya sea para aprender a aceptar mejor las propias emociones, a reducir el estrés, para ganar en flexibilidad y/o mejorar la movilidad.

Por lo tanto, no se buscará el rendimiento a toda costa durante estas sesiones, sino simplemente una oportunidad para salir de la zona de confort en algunos momentos.

Mejora en el desarrollo de fuerza, flexibilidad, equilibrio y concentración. Ideal para combinar el anclaje y la movilidad, se tratará de no forzar los límites sino de moverlos.

La práctica continuada del yoga aporta a las personas con discapacidad un equilibrio general del sistema nervioso, mejorando la higiene postural, la circulación sanguínea, la digestión y la respiración.

Gracias a él, las personas con lesiones medulares o problemas de movilidad pueden mover la columna en todas las direcciones, flexibilizándola, estirándola y haciéndola rotar, lo que ayuda a fortalecer el eje central del cuerpo. Mejorar la coordinación es otro de los efectos terapéuticos del yoga más reconocidos.

Otros de los beneficios físicos, mentales y emocionales del yoga son:

- Tonifica los músculos.
- Aumenta la resistencia, la flexibilidad y la capacidad pulmonar.
- Ayuda a controlar la respiración.
- Mejora la capacidad de atención, concentración y memoria.
- Facilita la circulación sanguínea.
- Permite un mayor autorreconocimiento corporal y emocional.
- Mejora la confianza y la autoestima.
- Promueve el desarrollo integral y continuo de cuerpo y mente, ya que se trata de una actividad progresiva.
- Promueve la integración y la empatía hacia otros.
- Ayuda a generar endorfinas y facilita el descanso nocturno.

(Sesión semanal de 1 hora en grupo: 25€/ mes)



➤ TERAPIA OCUPACIONAL:

La Terapia Ocupacional ayuda a las personas a participar en las actividades y tareas tanto personales como instrumentales, ayudando a las personas a participar en las actividades y tareas que quieren y necesitan realizar por medio de la utilización terapéutica de actividades diarias.

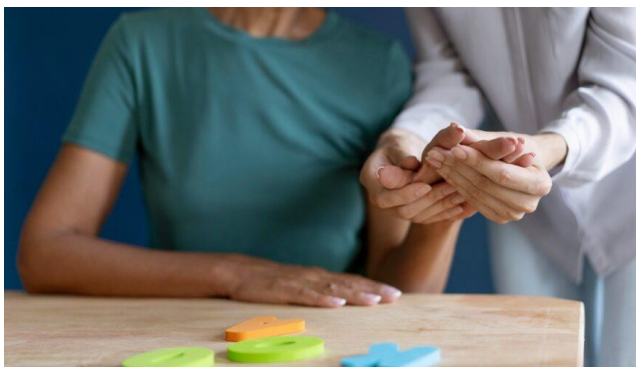
Desde nuestro servicio, conjuntamente con la rehabilitación y la logopedia, se hacen tratamientos y seguimiento de las siguientes patologías (las más frecuentes):

- Daño cerebral adquirido:
 - Accidente Cerebro Vascular
 - Traumatismo Cráneo Encefálico
 - Aneurisma
- Lesión medular de diverso origen (traumático, tumoral, congénito, vascular o degenerativo).
- Trastornos de la deglución y de la comunicación de origen funcional y neurológico.
- Enfermedades degenerativas.

Actividades realizadas por la Terapeuta Ocupacional:

- Valoración Funcional.
- Entrenamiento en Actividades de la Vida Diaria (AVD) para actividades de autocuidado: lavarse, ducharse, comer, vestirse/desvestirse. Entrenamiento prioritariamente en el domicilio de la persona para alcanzar buenos niveles de independencia.
- Adaptación/Readaptación funcional en el caso de nuevos lesionados medulares.
- Valoración, asesoramiento y entrenamiento de productos de apoyo.
- Adaptación de actividades y productos tecnológicos (tablets, aplicaciones etc).

La terapia se basa principalmente en el entrenamiento de funcionalidades para el desenvolvimiento en el entorno y en actividades de autocuidado. En la primera sesión se realiza una entrevista y valoración de las necesidades para planificar una intervención individualizada en base a unos objetivos a trabajar que se establecen con la persona. Posteriormente cada persona tiene un plan de trabajo, cuyas actividades se desarrollan prioritariamente en el domicilio. Puntualmente se hace asesoramiento en el centro cuando requiere.

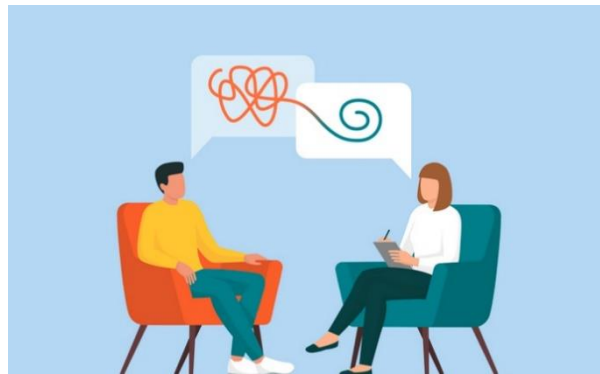


(Sesión de 50 minutos en el domicilio:
35€ /sesión - 15€/ sesión si hay subvención)

➤ APOYO PSICOLOGICO:

El asesoramiento, la orientación y la información clara constituyen tres pilares fundamentales para superar determinadas situaciones de crisis emocional: depresión, ansiedad, estrés postraumático, etc. Desde este servicio se pretende dar respuesta a todas estas demandas. Las sesiones pueden tener una duración de media hora o una hora.

(30€/ sesión 1 hora 15€/sesión ½ hora)



• Área de Formación y Empleo de ASPAYM Asturias:

En el Área de Formación y Empleo continuamos iniciando proyectos dirigidos a mejorar la formación y empleabilidad de los participantes. Así, a los que ya se están impartiendo en estos momentos, se sumará, a partir del 1 de marzo, el Taller Empleo 2024.

Todos estos proyectos son presenciales y se desarrollan en el Centro de Formación ASPAYM en Avenida Roma, 4 Bajo, en Oviedo.

Joven Ocúpate

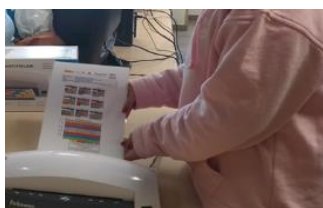


Desde el pasado 1 de diciembre 2023 y hasta el próximo 31 de agosto 2024, tenemos en marcha dos proyectos del Programa de Garantía Juvenil “Joven Ocúpate” para el que han sido seleccionados 20 personas mayores de 16 y menores de 30 años, beneficiarias de Garantía Juvenil y con al menos 6 meses en desempleo. ASPAYM reserva al menos el 50% de sus plazas para personas con discapacidad.

Estos programas son acciones de formación en alternancia con el empleo, gracias a los que los jóvenes seleccionados podrán formarse en un certificado de profesionalidad de nivel 1 al mismo tiempo que están contratados. Al final de sus 9 meses de duración con 35 horas semanales de jornada, habrán adquirido formación y experiencia real de trabajo.

Además, los jóvenes también tienen la posibilidad de formarse en competencias clave y preparares para las pruebas de la ESO. Para ello, ambos programas disponen de una Docente y una Mentora respectivamente.

Horario	Certificado Profesional	Objeto de actuación
07:30-14:30	Operaciones auxiliares de servicios administrativos y generales (ADGG0408)	Desarrollo de tareas administrativas propias para entidades sin ánimo de lucro, tales como: formación de auxiliares de información, inventario de bienes y materiales del centro de formación, revisión de modelos de recogida de datos, elaboración de manual de lenguaje inclusivo y no sexista, elaboración de plantillas, etc...
14:45-21:45	Operaciones de Grabación y Tratamiento de Datos y Documentos (ADGG0508)	Desarrollo de tareas administrativas propias para entidades sin ánimo de lucro, tales como: apoyo en tareas administrativas, actualización de redes sociales de la entidad, registrar en base de datos documentación en papel, apoyo a usuarios y usuarias, etc.



Montaje y Mantenimiento de microordenadores

Financiados por el PROGRAMA FSE+ DE EMPLEO JUVENIL 2021 – 2027 (cofinanciado el Fondo Social Europeo + y la Fundación ONCE), este programa está dirigido a 10 personas con discapacidad que además estén desempleadas y sean beneficiarias de Garantía Juvenil. En horario de 9:00 a 14:00 desde el 16 de enero hasta el 22 de abril de 2024.

Su finalidad es formar y capacitar a las personas participantes en el montaje y mantenimiento de microordenadores. Entre los contenidos tratados están la instalación de sistemas operativos y herramientas básicas, de forma orientada hacia usos laborales.

En modalidad presencial y con el apoyo de sus dos docentes, su duración de 335 horas está repartida en 220 horas de formación y 115 horas de formación en el puesto de trabajo atendiendo a los procesos de mantenimiento de equipos informáticos.



MONTAJE Y MANTENIMIENTO DE MICROORDENADORES

Dirigido a: 10 personas con discapacidad, beneficiarios de Garantía Juvenil y desempleadas.

Inicio: 16/01/2024 Fin: 22/04/2024

Horario: 9:00 a 14:00 horas

Modalidad: Presencial

Duración: 335 h.
Formación teórica 220 h Formación en el Puesto de trabajo 115 h

Teléfono: 985 96 43 43

Lugar: Centro de Formación ASPAYM, Avenida Roma, 4 – Bajo – Oviedo

Financiación:
   Cofinanciado por la Unión Europea



Uno a Uno



Cofinanciado por la Unión Europea

Competencias Digitales y Audiovisuales

Financiados por PROGRAMA FSE+ DE EMPLEO JUVENIL 2021 – 2027, (cofinanciado por el Fondo Social Europeo + y la Fundación ONCE), este programa está dirigido a 6 personas con discapacidad psicosocial que además estén desempleadas y sean beneficiarias de Garantía Juvenil. Su horario es de 9:00 a 13:30 desde el 16 de enero hasta el 30 de abril de 2024.

Mediante la impartición de cinco semillas formativas, con una intervención transversal y en modalidad presencial, sus 360 horas de duración se centran en favorecer la inclusión socio laboral de las personas participantes:

- Adquieran una formación
- Reciban apoyo psicosocial y orientación laboral,
- Información sobre relajación e interacción con el entorno social.



COMPETENCIAS DIGITALES Y AUDIO VISUALES

Dirigido a: 6 personas de entre 16 y 29 años con discapacidad psicosocial, beneficiarios de Garantía Juvenil y desempleados.

Inicio: 16/01/2024 Fin: 30/04/2024

Horario: 9:00 a 13:30 horas

Modalidad: Presencial

Duración: 360 horas

Teléfono: 985 96 43 43

Lugar: Centro de Formación ASPAYM, Avenida Roma, 4 – Bajo Oviedo

Financia:  Psicosocial  Cofinanciado por la Unión Europea



Taller de Empleo Información y Discapacidad



Cofinanciado en un 60% por el Fondo Social Europeo + y el 40% restante con cargo de ingresos procedentes de Conferencia Sectorial de Empleo y Asuntos Laborales. Los Talleres de Empleo son programas del Servicio Público de Empleo del Principado de Asturias de empleo-formación destinados a mejorar empleabilidad de las personas desempleadas mayores de 30 años, principalmente con dificultades de inserción laboral.

En concreto, ASPAYM pondrá en marcha el próximo 1 de marzo de 2024, el Taller de Empleo “Información y Discapacidad” en el que se desarrollarán tareas administrativas básicas vinculadas a entidades sin ánimo de lucro, desde una metodología inclusiva, dinámica, colaborativa y cooperativa.

Aquellas personas que estén interesada pueden inscribirse en su oficina de empleo cuando salga la oferta que se publicará en Trabajastur.

La duración de este programa es de 12 meses, durante los que los participantes tendrán un contrato en alternancia con el empleo en el que, no solo se formarán para adquirir el Certificado de Profesionalidad Operaciones auxiliares de servicios administrativos y generales, sino que también realizarán un trabajo real en la propia entidad.

ASOCIACIÓN DE DISCAPACITADOS FÍSICOS COSA NUEVA

Plaza de Los Donantes de Sangre, 1
33401 Avilés – Asturias

Tfno: 609 43 97 68
Web: www.cosanuesa.com
Facebook: <http://facebook.com/cosanuesa>
Twitter: [@cosanuesa](https://twitter.com/cosanuesa)
Linkedin: [Cosa Nueva Asociación](https://www.linkedin.com/company/cosa-nueva)
Instagram: [cosanuesa](https://www.instagram.com/cosanuesa)

ACTIVIDADES:

- **Campañas de Prevención y Sensibilización “Ponte en Su Lugar”**

Los meses de enero/febrero como programación, y el mes de marzo como inicio de la Campaña 2024 en colegios, IES, y CIFP del deporte que ya se tenían concertados en distintos municipios asturianos, intentando llegar a un mayor número de alumnos y centros, donde se mantiene la misma estructura y composición de las materias impartidas en años anteriores.

Más de dos décadas de la Campaña, que acerca a los más jóvenes la realidad de las personas con algún tipo de limitación, a través de charlas de prevención, sensibilización y talleres de deporte adaptado en el Principado de Asturias.

Todo ello no podría llevarse a cabo sin el patrocinio de la Consejería de Derechos Sociales y Bienestar del Principado de Asturias, la Fundación Municipal de Servicios Sociales del Ayuntamiento de Gijón y Club Deportivo Cosa Nueva, este último quien cede todo el material deportivo adaptado.

- **Laboral:**

- ✓ Mediante bolsa de empleo, se tratará de incorporar nuevos trabajadores y dar cobertura a las necesidades de inserción laboral de personas con discapacidad en empresas públicas o privadas, facilitando los medios y ayudas necesarias.
- ✓ Se dará mayor cobertura, apoyo y promoción laboral desde Fecepas a todos los Centros Especiales de Empleo, Asociaciones, Autónomos y empresas públicas o privadas que lo solicitaron, creando y desarrollando programas que incidieron en la contratación laboral y colaborando con las administraciones públicas y el sector empresarial asturiano.

- Deporte y Ocio:

Club Deportivo Cosa Nueva

En la labor de captación de nuevos deportistas, creación de nuevas disciplinas deportivas, escuelas deportivas para jóvenes con discapacidad, nuevos torneos y trofeos de deporte adaptado, difusión y divulgación de todas las acciones deportivas a desarrollar durante el año 2024 dentro del Principado de Asturias.



ASOCIACIÓN DE DISCAPACITADOS FÍSICOS LLANERA SIN BARRERAS

C/Carbayu 3.
 33424 Posada de Llanera
Tfno: 619 30 13 44
Email: llanerasinbarreras@gmail.com

SERVICIOS, EVENTOS Y ACTIVIDADES REALIZADAS EN LOS MESES DICIEMBRE/ENERO:

- Servicios y talleres

Durante los meses de noviembre y diciembre se continúa con el Servicio de Atención Social y los talleres de Psicología, Fisioterapia, Logopeda y Ajedrez que la entidad ofrece a las personas socias.

- Participación de Llanera sin Barreras en el DUDI 2023

El día 18 de noviembre ha tenido lugar el DUDI -Día Universal de los Derechos de la Infancia- en el polideportivo de Lugo de Llanera con distintas actividades de diversos colectivos y asociaciones.

Llanera sin Barreras fue la encargada de llevar a cabo el taller de sensibilización a la infancia y protección de menores con diversidad funcional, haciéndoles partícipes de las pericias a realizar simulando padecer una discapacidad.



- [Comida de Navidad de Llanera sin Barreras](#)

El día 19 de noviembre se celebró la comida de navidad organizada por Llanera sin Barreras para las personas socias y allegadas a la entidad. Fueron medio centenar de comensales quienes se reunieron en el Hotel Silvota para degustar una comida de hermandad. La junta directiva agradeció la presencia de todas las personas allí reunidas y se aprovechó la ocasión para felicitar las fiestas navideñas.



- [Asistencia de Llanera sin Barreras a la entrega del premio Llanerense del Año 2023](#)

El acto de entrega del premio Llanerense del Año 2023 se celebró en el Restaurante la Campana de Pruvia-Llanera. El galardón ha recaído, a título póstumo, en Roberto Álvarez Suárez- director del periódico El Tapín.

Llanera sin Barreras estuvo representada con la asistencia del vicepresidente Alberto Gafo, secretaria Mercedes Munuera, José Manuel Iglesias y José Luis Naveiras- socios y voluntarios de la entidad.

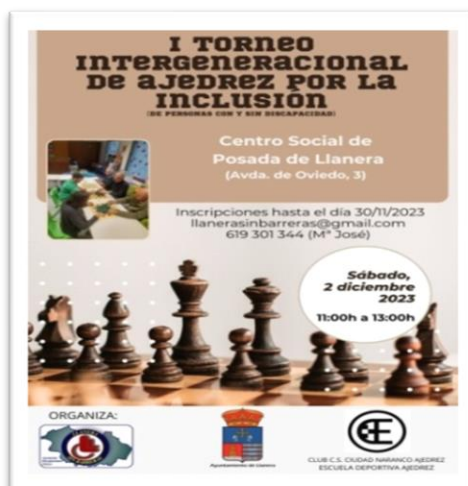
- [Asistencia de Llanera sin Barreras a la conferencia organizada desde el Ayuntamiento de Llanera](#)

La charla bajo el título “Luchemos contra la soledad no deseada”, que se desarrolló en la Casa Municipal de Cultura de Posada de Llanera el día 23 de noviembre y que fue realizada por Solidaridad Intergeneracional.

- **3D – Día Internacional de las Personas con Discapacidad**

Las actividades para conmemorar el 3D- Día Internacional de las Personas con Discapacidad- se inician en el mes de noviembre con el envío de las bases del I concurso de dibujo “Tu visión de la diversidad funcional” y del IV concurso de carteles anunciador del 3D del 2024, a los colegios de primaria y al I.E.S. del concejo de Llanera para su participación. Posteriormente y tras el fallo del jurado de los trabajos premiados, se exponen todos los recibidos en la Casa Municipal de Cultura de Posada de Llanera.

A finales de mes se impartió al alumnado del I.E.S una charla de sensibilización por parte de Llanera sin Barreras y, a continuación, bajo el lema “súbete a mi silla” se hizo un recorrido en silla de ruedas por las calles de la localidad. La entrega de premios de los concursos se celebró el día 30 de noviembre en el salón de actos del I.E.S. de Llanera. Se cierra el ciclo con el torneo Intergeneracional de ajedrez por la inclusión de personas con y sin discapacidad.



- [Llanera sin Barreras en el C.P. San José de Calasanz de Posada de Llanera](#)

Jornada de trabajo en el Colegio Público San José de Calasanz, con una actividad de divulgación y sensibilización que han llevado a cabo todos los colegios del concejo. El alumnado tuvo la oportunidad de empatizar y aprender cómo ayudar a una persona que se desplaza en silla de ruedas o a una persona con dificultad de visión.



- [Asistencia de Llanera sin Barreras a la Jornada Talleres de Futuro](#)

Jornada organizada por el Ayuntamiento de Llanera, el día 16 de diciembre, a la que asisten miembros de la junta directiva de la entidad para participar en los Talleres de Futuro dentro del marco de la redacción del Plan General de Ordenación de Llanera.

...

Para tus sueños... No existen limitaciones.

Llanera sin Barreras os desea Felices Fiestas.



ASOCIACIÓN ALIENTA

Tfno: 676 801 798

Email: asociacionalienta@gmail.com

Alienta es una Asociación de Familias con niños y niñas con discapacidad y/o necesidades educativas especiales del Oriente de Asturias.

En su Facebook actualizan puntualmente todas sus actividades.

¿QUÉ SERVICIOS PUEDES ENCONTRAR EN ALIENTA?

- ✓ **Grupos de Apoyo Familiar:** en la actualidad existen tres grupos de apoyo psicosocial específico; el grupo de familias con niños/as con Trastorno del Espectro Autista, grupo de familias con niños/as con Altas Capacidades y el grupo de familias con niños/as con Trastornos del Lenguaje. Estos grupos son espacios seguros de conocimiento, expresión emocional, de compartir experiencias y detectar necesidades, para elaborar proyectos posteriores. Si ninguno de estos grupos te representa, pero quieres conocer a alguna familia en vuestra misma situación, pone en contacto con nosotros y te informaremos.
- ✓ **Talleres:** a través de las reuniones periódicas y de los grupos de apoyo, surgen necesidades que las familias quieren abordar por parte de un profesional, por ejemplo, talleres de gestión emocional, talleres de primeros auxilios, talleres de relajación o mindfulness, talleres de Habilidades Sociales para los más pequeños/as, etc.
- ✓ **Escuela de Padres y Madres:** esta escuela surge ante la necesidad de compartir un espacio de apoyo, gestión emocional y resolución de conflictos, a través de herramientas educativas y profesionales. Las familias plantean sus conflictos o dificultades y profesionales ofrecen herramientas ajustadas a sus necesidades.
- ✓ **Actividades de Ocio y Tiempo Libre:** estas actividades se desarrollan en periodos no lectivos como fin de semana o vacaciones de Semana Santa, verano y Navidad. Se trata de jornadas generalmente matutinas, donde niños/as y jóvenes realizan tareas y actividades de enriquecimiento, a la vez que participan en un espacio donde conocen a otras personas y participan activamente.
- ✓ **Actividades de conciliación familiar:** este tipo de actividades se desarrollan en periodos no lectivos, Semana Santa, verano, Navidad, para ofrecer a las familias un espacio y tiempo, de respiro y conciliación familiar, a la vez que sus hijos/as disfrutan de un espacio de ocio y participación seguro.
- ✓ **Asesoramiento legal y atención especializada:** si tienes algún tipo de duda sobre trámites administrativos o legales (solicitud de ayudas, de certificados, etc) contamos con este servicio de información. También te asesoramos a ti a y tu familia sobre la red de profesionales de la zona según vuestras necesidades o recursos públicos y privados disponibles.

ASOCIACIÓN PARA EL DESARROLLO DEL TRANSPORTE ADAPTADO EN ASTURIAS

Paseo de la Infancia, 7- entlo D Ofic. C
33207 Gijón Asturias
Tfno: 985 170 805 Fax: 985 171 043
Email: administracion@vercam.com

ASOCIACIÓN ASPERGER DE ASTURIAS

C/Villafría 9, bloque B, bajo,
33008, Oviedo
Tlfno: 984 08 75 32
Email: coordinacion@aspergerasturias.org

Desde la Asociación Asperger Asturias ofrecen información sobre **cómo pueden ayudar a las personas con Síndrome de Asperger/TEA y sus familias.**

Su principal objetivo es poner a disposición de todas aquellas personas que necesiten nuestro asesoramiento profesional, además de **apoyar, divulgar, formar profesionales y preparar programas especiales que sirvan de ayuda en el tratamiento del SEA/TEA.**

ASOCIACIÓN PARA LA ELIMINACIÓN DE BARRERAS ARQUITECTÓNICAS DE PRAVIA

C/ Pico cueto, n 1, Bajo
33120, Pravia, Asturias
Tlfno: 658 06 65 44
Email: agustinadiazweible@gmail.com

La asociación para la eliminación de barreras arquitectónicas surge de la necesidad detectada por los vecinos de Pravia con movilidad reducida y sus familiares del acondicionamiento de las calles, aceras, pasos de cebra y accesos deteriorados por le paso del tiempo. Reivindican al Ayuntamiento la importancia de la accesibilidad universal.

A lo largo de los últimos meses, dicha asociación ha conseguido numerosos avances gracias al trabajo y al esfuerzo dedicado:

- ✓ Cambios de una docena de señales en la villa de Pravia por encontrarse en mal estado.
- ✓ Se han conseguido cuatro plazas de aparcamiento para personas con movilidad reducida
- ✓ Se han conseguido hacer tres rampas de acceso

- ✓ Una plaza aparcamiento en el centro de salud
- ✓ Se ha celebrado el día internacional de las personas con movilidad reducida sentando a los políticos en una silla de ruedas y haciendo un recorrido por la villa de Pravia para que vieran todas las dificultades con las que se encuentran las personas en su día a día.
- ✓ La asociación se encuentra actualmente trabajando con un estudio del parque Sabino Moutas ya que el empedrado está en mal estado. Tienen en marcha un proyecto con un arqueólogo ya que dicho parque pertenece al S X V III y están trabajando para sacar los permisos necesarios del Arzobispado.



Próximo boletín: marzo 2024.